








## Livret d'accompagnement

Présentation de Muséosphère.....	2
Thématiques de la visite virtuelle .....	2
Modernité  .....	2
Formes et couleurs  .....	2
Portrait  .....	3
Techniques  .....	3
Histoire du Musée d'Art moderne  .....	2
Glossaire .....	3
Découvrir Muséosphère en s'amusant.....	6
Complément pour la visite .....	10
Philippe Leclerc de Hauteclocque – repères biographiques .....	10
Le Musée d'Art moderne, un musée de la Ville de Paris.....	12



---

## Présentation de Muséosphère



Muséosphère propose une visite du Musée d'Art moderne de la Ville de Paris. En parcourant les salles, vous avez la possibilité de cliquer sur les . Chacun vous amène à découvrir une œuvre d'art. Des photographies de l'œuvre et une petite notice adaptée au jeune public s'affichent lorsque vous cliquez sur un .

Ces portent chacun une couleur spécifique, correspondant à un thème de visite. Vous avez la possibilité de cliquer sur les d'une même couleur pour ne découvrir que les œuvres appartenant à une même visite thématique ; ou cliquer sur les qui accompagnent les œuvres qui vous intéressent, indépendamment de leur thématique ; ou encore de cliquer sur tout.

---

## Thématiques de la visite virtuelle

Pour suivre la visite selon une thématique qui vous plaît, laissez-vous diriger par les couleurs des !

---

### Modernité

Les collections du musée, riches de plus de 9000 œuvres, illustrent les grands courants de l'art du 20<sup>e</sup> siècle : Fauvisme, Cubisme, École de Paris, Abstractions, Nouveau Réalisme, Figuration Narrative, art conceptuel... Les artistes sont en rupture avec l'art classique des siècles précédents. En suivant les , découvrez l'invention et la modernité des œuvres d'art, à une époque où le progrès est en plein essor et inspire les artistes.


---

### Formes et couleurs


Les salles du Musée d'Art moderne foisonnent de formes et de couleurs incroyables. En les agençant de manière originale, les artistes du 20<sup>e</sup> siècle renouvellent l'art et donnent des impressions différentes aux spectateurs : mouvement, expression, luminosité... Suivez les pour une visite qui vous en mettra plein la vue !



## Portrait

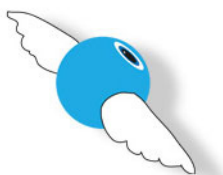
Le portrait subsiste dans l'art moderne, mais les artistes réinterprètent ce sujet très classique avec beaucoup de liberté, tant dans la composition que dans le traitement de la figure. Les  vous accompagneront dans ce parcours thématique. Quels personnages saurez-vous reconnaître ?

## Techniques

Avec l'art moderne et contemporain, les techniques artistiques se renouvellent elles aussi. Les limites de l'art s'élargissent et offrent de nouvelles possibilités aux artistes. Les  attireront votre attention sur des matériaux nouveaux dans l'art : peintures spéciales, vidéo, néon, objets manufacturés, détritrus...

## Histoire du Musée d'Art moderne

Situé dans le Palais de Tokyo construit pour l'Exposition internationale de 1937, le musée a été inauguré en 1961. Les  vous présenteront l'histoire du Musée d'Art moderne, à travers son architecture et les œuvres qui ont peu à peu constitué sa collection.



---

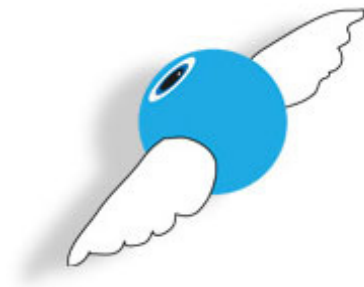
## Glossaire

Les mots suivants sont utilisés dans les notices d'œuvres. Selon le niveau de l'enfant, ils peuvent avoir besoin d'une explication supplémentaire.

- **Abstraite** (adj.) : qui ne représente pas directement une figure ou un objet reconnaissable.
- **Aéroplane** (n.m.) : sorte d'avion.
- **Antiquité** (n.f.) : période de l'histoire comprise entre 1000 ans avant J.-C. et environ 500 ans après J.-C.
- **Aplat** (n.m.) : surface de couleur uniforme, appliquée de façon régulière.
- **Art brut** (n.m.) : expression inventée par le peintre Jean Dubuffet pour parler de l'art de personnes qui n'ont pas de formation artistique et de lien avec le monde artistique. Ces artistes partent de leurs propres impulsions et inventent intégralement leurs productions sans référence à l'Histoire de l'art et aux courants artistiques.
- **Bas-relief** (n.m.) : sculpture qui se détache peu du bloc.
- **Centrale électrique** (n.f.) : usine qui produit de l'électricité.
- **Céramique** (n.f.) : art de fabriquer et de décorer des objets en terre cuite.
- **Contrastées** (adj.) : qui s'opposent (claires et foncées, chaudes et froides par exemple).
- **Couleurs complémentaires** (n.f.p.) : association d'une couleur primaire (rouge, jaune ou bleu) et d'une couleur secondaire (vert, violet ou orange).
- **Couleurs pures** (n.f.) : couleurs sorties directement du tube, non mélangées.
- **Cylindre** (n.m.) : forme ressemblant à un tube ou à un rouleau.
- **Empâtée** (adj.) : posée en couches épaisses.



- **Nature morte** (n.f.) : œuvre dont le sujet est un ensemble d'objets inanimés.
- **Militaire** (n.m) : personne qui fait partie de l'armée.
- **Monochromes** (adj.) : d'une seule couleur
- **Premier plan** (n.m.) : dans un tableau ou une photographie, c'est la partie qui semble la plus proche du spectateur, souvent dans le bas de l'image.
- **Primitif** (adj.) : ancien nom donné aux peuples lointains, dont le mode de vie et l'art paraissent proche de la Préhistoire. Comme ce n'est pas vrai, on n'utilise plus ce mot aujourd'hui ; on parle d'art d'africain, océanien, d'Asie ou d'Amérique.
- **Redingote** (n.m) : manteau long et resserré à la taille.
- **Renaissance** (n.f.) : période historique qui suit le Moyen Âge.
- **Réserve** (n.f.) partie du tableau non peinte, laissée en blanc ou en beige.
- **Résistance** (n.f.) : mouvement de personnes qui combattent l'occupant ainsi que le gouvernement qui collabore avec lui, pendant la Seconde Guerre mondiale.
- **Seconde Guerre mondiale** (n.f.) : conflit armé qui a duré de septembre 1939 à septembre 1945, opposant des pays regroupés en deux camps : les Alliés et l'Axe.
- **Symétrie** (n.f.) : correspondance entre les deux moitiés d'un ensemble, par rapport à un point ou une ligne.



---

## Découvrir Muséosphère en s'amusant

Pour pimenter la visite, l'accompagnateur choisit dans la liste ci-dessous des devinettes, sortes de quêtes à confier aux enfants. Toutes les réponses se trouvent dans la visite. Il suffit de bien regarder partout, dans toutes les images, pour trouver la solution.

Pour chaque question, un indice vous aiguille sur l'œuvre dans laquelle se trouve la réponse. Mais c'est plus drôle de jouer sans les indices... à condition de chercher absolument partout !

---

**Difficulté** ● ○ ○ ○

 **Quelles couleurs a utilisé Raoul Dufy pour peindre L'apéritif ?**

*INDICE : Salle fauvisme, Raoul Dufy, L'apéritif.*

*RÉPONSE : Vert, rose, bleu.*

 **À quel sport joue l'équipe de Cardiff, peinte par Robert Delaunay ?**

*INDICE : Salle Delaunay, L'équipe de Cardiff, 3e représentation.*

*RÉPONSE : Au rugby.*

 **Trouve une voiture transformée en cube de ferraille !**

*INDICE : Salle Nouveaux réalistes et Fluxus.*

*RÉPONSE : César, Facel Vega.*

 **Quelles sont les 3 couleurs fétiches d'Etienne-Martin ?**

*INDICE : Salle Étienne-Martin et Giorgio de Chirico, Le clin d'œil.*

*RÉPONSE : Bleu, vert et rouge.*

 **Trouve un tableau qui montre un paysage au bord de la mer**

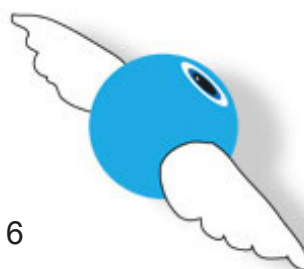
*INDICE : Salle Fauvisme.*

*RÉPONSE : Derain, Le phare de Collioure.*

 **Quel matériau a utilisé Claude Lévêque pour écrire sa phrase ?**

*INDICE : Salle Dufy – La Fée Électricité, Claude Lévêque, En finir avec ce monde irréel.*

*RÉPONSE : Le néon.*





### Comment s'appelle l'artiste qui réalise des « totems » ?

INDICE : Salle Étienne-Martin et Giorgio de Chirico, Gaston Chaissac, Totem

RÉPONSE : Gaston Chaissac.



### Combien de panneaux de bois a-t-il fallu pour peindre la Fée Électricité ?

INDICE : Salle Dufy – La Fée Électricité, introduction.

RÉPONSE : 250 panneaux.



Difficulté ●●○



### Quel personnage du théâtre italien a été sculpté par Pablo Picasso ?

INDICE : Salle fauvisme, Pablo Picasso, Le fou ou Arlequin.

RÉPONSE : Arlequin.



### En quelle année a été construit le Palais de Tokyo ? Pour quel grand événement ?

INDICE : Accueil du musée ; Salle Delaunay, Alfred Janniot, Allégorie à la gloire des arts.

RÉPONSE : En 1937, pour l'Exposition internationale des arts et des techniques.



### Trouve un exemple d'objet décoré par un artiste "fauve"

INDICE : Salle Fauvisme, Maurice de Vlaminck, Grand vase tube.

RÉPONSE : Un vase ; une assiette.



### Que représente la sculpture Le Passage d'Etienne-Martin ?

INDICE : Salle Étienne-Martin et Giorgio de Chirico, Le Passage ou la Tour des Ombres (Demeure XII).

RÉPONSE : La maison de son enfance, à Loriol.



### Trouve le robot fait de vieux téléviseurs ! Qui est ce personnage ?

INDICE : Nouveaux réalistes et Fluxus, Nam June Paik, Olympe de Gouges.

RÉPONSE : Olympe de Gouges, qui a combattu pour les droits des femmes pendant la Révolution française.





### Cite 3 objets qui font partie du Détrompe-l'œil de Daniel Spoerri

INDICE : Nouveaux réalistes et Fluxus, Daniel Spoerri, Détrompe-l'œil, forêt vierge, la jungle.

RÉPONSE : Un mannequin de couture ; un singe empaillé ; des fausses plantes ; un tuyau ; des cornes ; une bille...

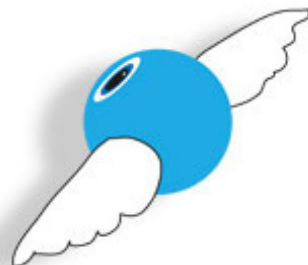


### De quelle couleur est l' « I.K.B. » inventé par Yves Klein ?

INDICE : Salle Nouveaux réalistes et Fluxus, Yves Klein, Portrait-relief de Martial Raysse.

RÉPONSE : Bleu.

Difficulté ●●●



### Cite 3 objets de la nature morte Symphonie colorée

INDICE : Salle Delaunay, Symphonie colorée.

RÉPONSE : Une plante fleurie, une pastèque ou un melon, une bouteille, des lapins...



### Trouve la salle du musée dans laquelle tu peux voir plusieurs fois la tour Eiffel ! Combien en comptes-tu ?

INDICE : Salle Delaunay, La tour Eiffel ; l'Equipe de Cardiff ; par la fenêtre.

RÉPONSE : Au moins 3 fois.



### Trouve un portrait où l'on ne voit ni le visage, ni le corps de la personne...

INDICE : Salle Nouveaux réalistes et Fluxus.

RÉPONSE : Arman, Portrait-robot d'Iris.



### Trouve des exemples de paires de couleurs complémentaires

INDICE : Salle Fauvisme, André Derain, Trois personnages assis dans l'herbe.

RÉPONSE : rouge et vert ; bleu et orange ; jaune et violet.



### Quel est l'animal mystérieux dont la tête est faite de maisons et de temples antiques ?

INDICE : Salle Étienne-Martin et Giorgio de Chirico, Giorgio De Chirico, Tête d'animal mystérieux.

RÉPONSE : Un cheval.







## Que font les Nouveaux réalistes, au lieu de peindre la réalité ?

*INDICE : Introduction*

*RÉPONSE : Ils utilisent des objets du réel comme matériaux de leurs œuvres.*



## Complète cette phrase de Robert Filliou : « L'... est ce qui rend la ... plus intéressante que l'... »

*INDICE : Salle Nouveaux réalistes et Fluxus, Robert Filliou, Bien fait, mal fait, pas fait.*

*RÉPONSE : L'art / la vie / l'art.*



## Cite 3 inventions nées grâce à l'électricité

*INDICE : Salle Dufy – La Fée Électricité.*

*RÉPONSE : les usines électriques ; les enseignes lumineuses ; le moteur électrique ; le cinéma ; la radio ; le téléphone ; l'ordinateur ; le train électrique...*



## De quelles œuvres s'inspirent les artistes du début du 20e siècle pour inventer l'art moderne ?

*INDICE : Salle Fauvisme, Masque de guerre We ; Personnage masculin assis Baoulé.*

*RÉPONSE : Des sculptures et des masques d'Afrique et d'Océanie, appelés à l'époque "art primitif".*



---

## Compléments pour la visite

---

### Le Musée d'Art moderne – un musée de la Ville de Paris

#### Un bâtiment pour deux musées

Les musées d'Art moderne – l'un de la Ville, l'autre de l'Etat – furent créés en 1937, à l'occasion de l'Exposition internationale des arts et techniques dans la vie moderne. Depuis longtemps, la Ville de Paris souhaitait scinder les collections du musée du Petit Palais pour créer un musée d'art moderne, dédié aux courants artistiques du 20e siècle. La même réflexion s'était engagée, par l'Etat, autour du musée du Luxembourg et du Jeu de Paume. Cette réflexion donna naissance au projet conjoint du Palais de Tokyo construit en 1937.

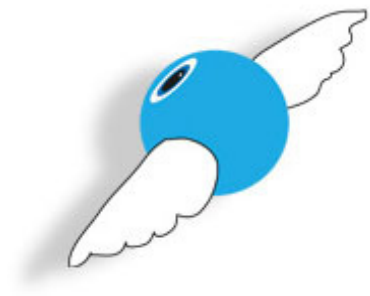
L'État y installe le Musée d'art Moderne national en 1947, avant de le transférer au Centre Pompidou en 1977, tandis que la Ville de Paris y crée le Musée d'art moderne en 1961. Un concours d'architecture ouvert en 1934 mis en compétition 128 projets dont ceux de Tony Garnier, Le Corbusier et Robert Mallet-Stevens. Il fut remporté par l'équipe de Jean-Claude Dondel et André Aubert, jeunes architectes épaulés par deux architectes d'expérience, Paul Viard et Marcel Dastugue.



## Le bâtiment : un palais classique et moderne

Les irrégularités du terrain et sa dénivellation conduisirent les architectes à ménager entre les deux musées une grande percée qui ouvre une large perspective sur la Seine. Le parti des auteurs est la séparation nette et lisible des deux musées.

Ce monumental palais comprend deux grandes ailes perpendiculaires à la Seine, aux lignes simples. Elles sont reliées par un portique d'honneur formant péristyle et ouvrant sur des terrasses et des emmarchements qui descendent jusqu'au fleuve. Cet élégant bâtiment allie des éléments classiques et modernes. Les règles du classicisme : symétrie, colonnades, motifs décoratifs, composition monumentales sont très prégnantes. La « modernité tempérée » du bâtiment s'exprime dans sa structure : « Sous son apparence classique, le palais de Tokyo est doté d'une structure en béton incroyablement légère. Les poteaux carrés qui forment les supports principaux n'ont que quarante centimètres de côté, et c'est simplement pour rassurer l'œil que les architectes les ont enrobés d'un doublage en brique revêtu de stuc. » (Bertrand Lemoine, *Années 30 en Europe, Le temps menaçant 1929 – 1939*, catalogue du MAM, 1997). À l'extérieur, l'ossature en béton est masquée par des dalles de calcaire sur les piliers et les façades.



La décoration architecturale est centrée sur l'extérieur. Elle a été volontairement exclue de l'intérieur du bâtiment. Le décor sculpté suit une thématique mythologique en accord avec la fonction de l'édifice, centrée sur la figure d'Apollon musagète (dieu des arts), entourée de centaures et de nymphes. Le sculpteur Alfred Janniot (1889- 1969) réalise pour le soubassement de la terrasse et la façade méridionale une Allégorie à la gloire des Arts ou La Légende de la terre et de la mer. C'est la commande la plus importante de l'exposition (spatialement 300 m<sup>2</sup> et financièrement 645 000 francs)

## Une politique d'expositions

Le musée d'art moderne propose une programmation dense, à dimension internationale, afin de maintenir une actualité permanente. Proposant une vision « ni consacrée ni consensuelle », la programmation contribue à déterminer l'identité du lieu et à assumer cette notion de « décalage », notamment par rapport aux musées nationaux. Cette politique de programmation permet une ouverture à des publics différents (générations, médium,...) et par conséquent un mélange de ces publics : public de l'art moderne, de l'art contemporain, de la vidéo, de la BD par exemple.



Ainsi, d'importantes manifestations attirant le grand public voisinent avec des projets très pointus ou de défrichage, au moins en France, ou avec des expositions qui permettent de souligner la force et l'audace de la programmation - même si les fréquentations sont plus risquées.



Enfin, certaines expositions constituent des incitations aux donations par la présentation d'ensembles d'œuvres (Eugène Leroy, Buffet, Dufour). À chaque étage du musée correspond un axe de programmation spécifique. L'étage de l'ARC expose la scène contemporaine internationale et française avec des expositions prospectives, individuelles ou collectives de très jeunes artistes comme Dynasty, la Scène mexicaine, Bertille Bak ou encore des expositions individuelles d'artistes confirmés : Kara Walker, Larry Clark, Roman Ondak. L'étage historique propose des rétrospectives ou des expositions modernes de grande envergure, qui sont en général des monographies à l'exemple de Dufy, Van Dongen, Basquiat, De Chirico.

Il peut aussi accueillir des expositions d'artistes vivants très confirmés : François Morellet ou encore Georg Baselitz. Enfin, l'étage des collections accueille des événements particuliers, comme par exemple une programmation plus audacieuse consacrée à la peinture (Marc Desgrandchamps) ou encore des expositions de donations qui peuvent constituer des événements au sein des collections, à l'exemple en 2010 de la donation Eugène Leroy ou en 2011 des salles consacrées à la donation Bernard Buffet ou encore de l'ensemble d'œuvres de De Chirico, actuellement visibles dans les salles du musée .

En 2012, la collection Michaël Werner sera présentée, dont une partie fera l'objet d'une donation au musée (130 œuvres, soit la plus importante donation depuis le legs Girardin). Les expositions ateliers, enfin, présentent une œuvre essentielle restée en marge de l'histoire de l'art consacrée (Dufour, Dupuy).

Vous pouvez venir voir ces oeuvres et de nombreuses autres au musée :

11 avenue du Président Wilson 75116  
Paris

Horaires : du mardi au dimanche de 10h  
à 18h, sauf jours fériés (fermeture des  
caisses à 17h15)

contact : +33 (0)1 53 67 40 18

